

**Zieleń Wokół Nas Sp. z o.o.**

ul. Śnieżna 32a  
54-043 Wrocław  
NIP 894-304-30-27  
REGON 022028406  
KRS 0000442725  
tel. 601 249 318

Wrocław, 25 kwietnia 2022 r.

**Operat dendrologiczny ze wskazaniem szczególnie wartościowych okazów lub obszarów zieleni i zalecenia dotyczące uniknięcia kolizji z planowaną inwestycją.**

Podstawa opracowania:	Wyprzedzający operat dendrologiczny sporządzany zgodnie z § 2 ust. 2 pkt 2 – zarządzenia nr 1217/19 Prezydenta Wrocławia z dnia 28 czerwca 2019 roku w sprawie ochrony drzew i rozwoju terenów zieleni Wrocławia.
Teren opracowania:	<ul style="list-style-type: none"><li>- działka nr 5/5, AM-17, obręb Brochów</li><li>- działka nr 5/1, AM-17, obręb Brochów</li><li>- działka nr 5/2, AM-17, obręb Brochów</li><li>- działka drogowa nr 5/4, AM-17, obręb Brochów</li><li>- działka drogowa nr 3, AM-17, obręb Brochów</li><li>- działka drogowa nr 10, AM-17, obręb Brochów</li><li>- działka drogowa nr 5/3, AM-17, obręb Brochów</li><li>- działka drogowa nr 1, AM-17, obręb Brochów</li><li>- działka drogowa nr 6, AM-17, obręb Brochów</li></ul>
Inwestor:	TBS Wrocław sp. z o.o. ul. Przybyszewskiego 102/104 51-148 Wrocław
Jednostka projektowa:	Zieleń Wokół Nas sp. z o.o. ul. Śnieżna 32A 54-043 Wrocław
Zakres opracowania:	Operat dendrologiczny
Identyfikator opracowania:	TBS.2022/4

Zespół projektowy:

Autor: mgr inż. arch. i arch. krajobrazu Joanna Ways  
Inspektor Nadzoru Terenów Zieleni Nr rej. 179/2021

Opracowanie: Aleksander Lorenz



## **Spis treści**

1. Podstawa opracowania
2. Zakres opracowania
3. Kwerenda historyczna
4. Inwentaryzacja dendrologiczna
5. Badania odkrywkowe
6. Gniazda ptasie
7. Zalecenia dotyczące ochrony drzew znajdujących się na obszarze przyszłej inwestycji
8. Zalecenia dotyczące ochrony drzew na terenach sąsiadujących z planowaną inwestycją
9. Zalecenia ogólne dotyczące ochrony drzew

## **Załączniki**

1. Mapa do celów projektowych ze inwentaryzowanymi drzewami i krzewami uwidocznionymi na wyskalowanym planie Wrocławia z 1934 roku z zaznaczonymi budynkami.
2. Mapa do celów projektowych ze inwentaryzowanymi drzewami i krzewami uwidocznionymi na wyskalowanym zdjęciu lotniczym z 1947 roku, pokazujące zniszczoną zabudowę na terenie planowanej inwestycji
3. Tabela inwentaryzacyjna zgodna ze strukturą danych opisowych tabeli do SIP.
4. Mapa do celów projektowych z inwentaryzacją drzew i krzewów gdzie zostały wrysowane korony drzew i powierzchnie krzewów.
5. Sprawozdanie z przeprowadzenia prac w obrębie systemów korzeniowych drzew za pomocą urządzenia AIR SPADE.

### **1. Podstawa opracowania**

Podstawą niniejszego opracowania jest zlecenie, przez Towarzystwo Budownictwa Społecznego Wrocław sp. z o.o. wykonania operatu dendrologicznego ze wskazaniem szczególnie wartościowych okazów lub obszarów zieleni i zaleceniami dotyczącymi uniknięcia kolizji planowanej inwestycji z istniejącymi drzewami oraz sprawdzeniem zasiedlenia zieleni przez ptaki z podaniem lokalizacji ewentualnych gniazd, sporządzanego wyprzedzająco na podstawie § 2 ust. 2 pkt 2 –



zarządzenia nr 1217/19 Prezydenta Wrocławia z dnia 28 czerwca 2019 roku w sprawie ochrony drzew i rozwoju terenów zieleni Wrocławia.

## 2. Zakres opracowania

Zakres opracowania obejmuje działki o numerach inwentaryzacyjnych:

- działka nr **5/5**, AM-17, obręb Brochów - teren planowanej zabudowy wielorodzinnej.
- działka nr **5/1**, AM-17, obręb Brochów – zielony skwer przylegający do działki nr 5/5
- działka nr **5/2**, AM-17, obręb Brochów – zielony skwer przylegający do działki nr 5/5
- działka drogowa nr **5/4**, AM-17, obręb Brochów (cała działka),
- działka drogowa nr **3**, AM-17, obręb Brochów (ul. Pakistańska – zakres do przeciwległych granic drogi przyległej do działek 5/4, 5/5),
- działka drogowa nr **10**, AM-17, obręb Brochów (ul. Wietnamska – zakres do przeciwległych granic drogi przyległej do działek 5/3, 5/5),
- działka drogowa nr **5/3**, AM-17, obręb Brochów (cała działka),
- działka drogowa nr **1**, AM-17, obręb Brochów (ul. Semaforowa – zakres do przeciwległych granic drogi przyległej do działek 5/1, 5/2, 5/4),
- działka drogowa nr **6**, AM-17, obręb Brochów (ul. Mościckiego – zakres do przeciwległych granic drogi przyległej do działek 5/1, 5/3)

Na wyżej wymienionym terenie zinwentaryzowano 80 pozycji w tym 9 pozycji to krzewy, a 71 to drzewa, z czego dwa drzewa są z gatunków iglastych pozostałe są liściaste.

Tylko jedna z pozycji, pomierzonych geodezyjnie, rośnie na więcej niż jednej działce i w przypadku konieczności jej usunięcia będzie potrzebna zgoda wszystkich właścicieli terenów na których rośnie, dotyczy to krzewu opisanego pod numerem TBS.2022/4.73.

## 2. Kwerenda historyczna

Ponieważ teren między ulicami Wietnamska, Pakistańska, Semaforowa, Mościckiego jest nierównomiernie porośnięty drzewami, z czego największe ich skupisko znajduje się w północnej części terenu opracowania przeprowadzono skróconą kwerendę historyczną, by sprawdzić jak zmieniało się na przestrzeni czasu zadrzewienie tego terenu i które z drzew warto zachować w kontekście historycznym.

Na podstawie analizy archiwalnych map Wrocławia oraz zdjęć, pocztówek i ortofotomap ustalono, że teren:

**działki nr 5/5, AM-17, obręb Brochów**

Był przed II Wojną Światową zabudowany kamienicami, których linia zabudowy przylegała do ciągów ulicznych. Również na środku działki znajdowała się niższa zabudowa. Od strony ulicy Wietnamskiej istniały ogrodzone przedogródki z posadzonymi drzewami. W pasie drogowym ulicy Mościckiego przylegającym do kamienic było nasadzenie szpalerowe drzew. Po rozebraniu kamienic w latach 50-tych na środkowym obszarze działki powstały ogródki. Pozostałością ogródków są cztery drzewa ( 2 świerki pospolite, klon jawor, jesion pensylwański) zlokalizowane w środkowej części działki. Z nasadzeń przedwojennych nie ocalały żadne drzewa. Znajdujące się na działce nasadzenie szpalerowe klonów pospolitych powstało w między rokiem 2009 a rokiem 2011. Na zdjęciu z roku 2011 można dostrzec dąb szypułkowy, który dopiero wyraźnie widoczny jest na ortofotomapie z roku 2015.

**działki nr 5/2, AM-17, obręb Brochów**

W większości obejmuje obszar po cmentarzu katolickim, który jeszcze był wykazywany na mapach w roku 1948. Obecnie część drzew rosnąca tam pochodzi z założenia cmentarnego. Przez pewien okres w południowej części działki rosły na nim drzewa sadzone przez osoby uprawiające ogródki. W okresie powojennym pojawiły się tam też nasadzenia topoli kanadyjskich.

**działki 5/1, AM-17, obręb Brochów**

To wąski pasek ziemi z najszerszym obszarem przy skrzyżowaniu ulicy Semaforowej z ulicą Mościckiego, rozciągający się wzdłuż ulicy Mościckiego. W swojej północnej części obejmuje obszar po cmentarzu katolickim, obszar wzdłuż ulicy Mościckiego w większości był zabudowany kamienicami. Trzy drzewa, które rosną przy skrzyżowaniu ulic mogą pochodzić jeszcze z założenia cmentarnego, krzew róży to samosiew rosnący pod okapem bzu czarnego rosnącego w pasie drogowym.

By zobrazować powyższe ustalenia przygotowano dwie kompilacje map, gdzie pod aktualną mapę do celów projektowych ze zinwentaryzowanymi drzewami i krzewami podłożono materiały historyczne:

- wyskalowany plan Wrocławia z 1934 roku z zaznaczonymi budynkami (załącznik nr 1)
- wyskalowane zdjęcie lotnicze z 1947 roku, pokazujące zniszczoną zabudowę na terenie planowanej inwestycji (załącznik nr 2)





Zdjęcie nr 1. Pocztaówka z około 1924 roku, widok ulicy Pakistańskiej od skrzyżowania z ulicą Wietnamską, w kierunku ulicy Semaforowej. Linia zabudowy kamienic przylega do ulicy Pakistańskiej, brak drzew przy tej pierzei ulicy. (Źródło: fotopolska.eu, opracowanie graficzne Aleksander Lorenz)





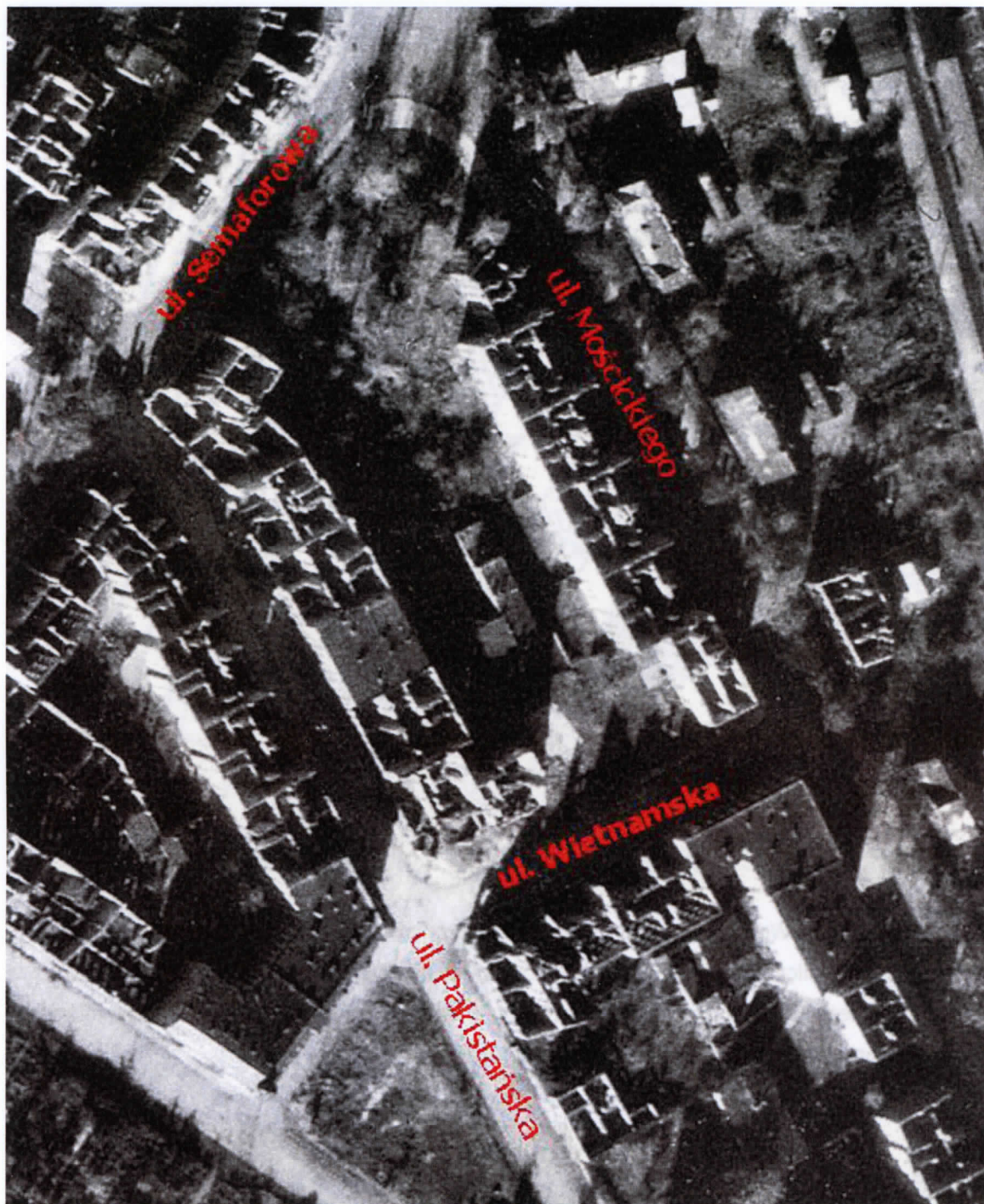
Zdjęcie nr 2. Pocztówka z około 1924 roku, widok ulicy Wietnamskiej od ulicy Mościckiego, w kierunku skrzyżowania z ulicą Pakistańską. Linia zabudowy kamienic na działce 5/5 jest odsunięta od ulicy Wietnamskiej, widoczne są ogrodzone przedogródki z drzewami. Na zdjęciu widoczna jest jedyna kamienica, która zachowała się do naszych czasów jest to kamienica nr 1 przy ulicy Wietnamskiej. (Źródło: fotopolska.eu, opracowanie graficzne Aleksander Lorenz)





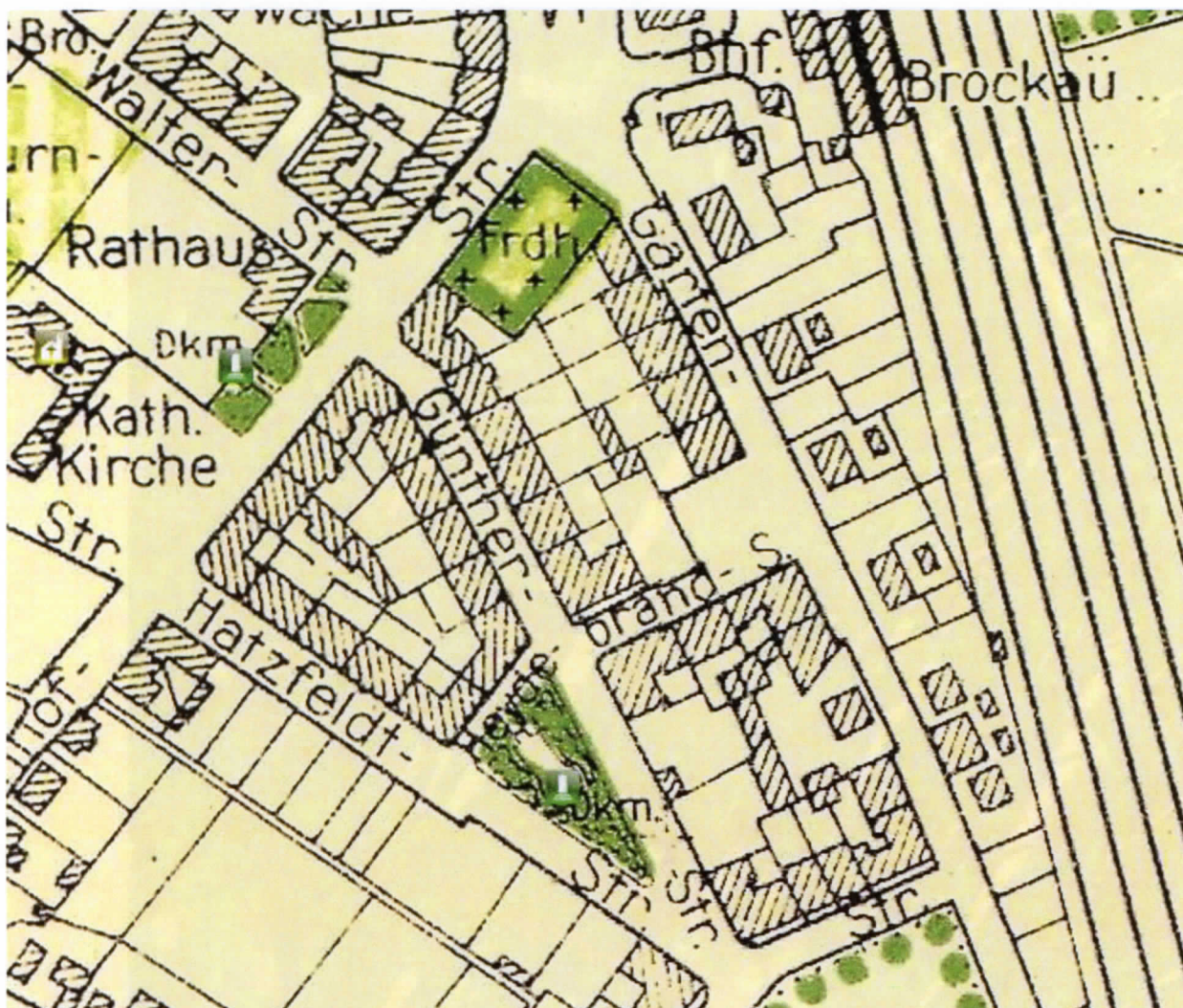
Zdjęcie nr 3. Pocztówka z około 1927-1928 roku, widok ulicy Mościckiego, w kierunku skrzyżowania z ulicą Wietnamską. W oddali widać kamienice na działce nr 5/5. Przed kamienicami na działce 5/5 widoczne są pojedyncze nasadzenia szpalerowe drzew w pasie drogowym, które były przedłużeniem nasadzeń szpalerowych widocznych na pierwszym planie zdjęcia. (Źródło: fotopolska.eu, opracowanie graficzne Aleksander Lorenz)





Zdjęcie nr 4. Zdjęcie lotnicze z 1947 roku, widok na zniszczoną zabudowę na terenie planowanej inwestycji. Działka o numerze geodezyjnym 5/5 była zabudowana kamienicami, a teren działki nr 5/2 to cmentarz chrześcijański, którego istnienie wykazywała jeszcze mapa z 1948 roku. Zniszczone przez wojnę kamienice zostały rozebrane w latach 50-tych. (Źródło: Centralne Archiwum Wojskowe, opracowanie graficzne Aleksander Lorenz)





Zdjęcie nr 5. Fragment Planu Wrocławia z 1934 roku z zaznaczonymi budynkami, widać obszar zabudowy kamienicami terenu między ulicami Wietnamską (Heydebrand Str.), Pakistańską (Günther Str.), Semaforową (Bahnhof Str.), Mościckiego (Garten Str.) oraz wydzielony fragment cmentarza przy ulicy Semaforowej. (Źródło: fotopolska.eu, opracowanie graficzne Aleksander Lorenz)



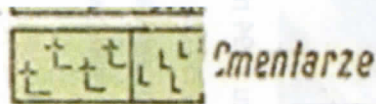
## Friedhöfe für Christen und Nichtchristen.

Zdjęcie nr 6. Fragment legendy Planu Wrocławia z 1934 roku potwierdzający, że teren obecnej działki nr 5/2 był terenem cmentarza chrześcijańskiego, o czym świadczą symboliczne krzyżyki. (Źródło: fotopolska.eu, opracowanie graficzne Aleksander Lorenz)





Zdjęcie nr 7. Fragment Planu Miasta Wrocławia, wykonanego przez Biuro Pomiarów Zarządu Miejskiego Miasta Wrocławia w roku 1948. widać obszar zabudowy kamienicami terenu między ulicami Wietnamską (Heydebrand Str.), Pakistańską (Gunther Str.), Semaforową, Mościckiego oraz wydzielony fragment cmentarza przy ulicy Semaforowej. (Źródło: fotopolska.eu, opracowanie graficzne Aleksander Lorenz)



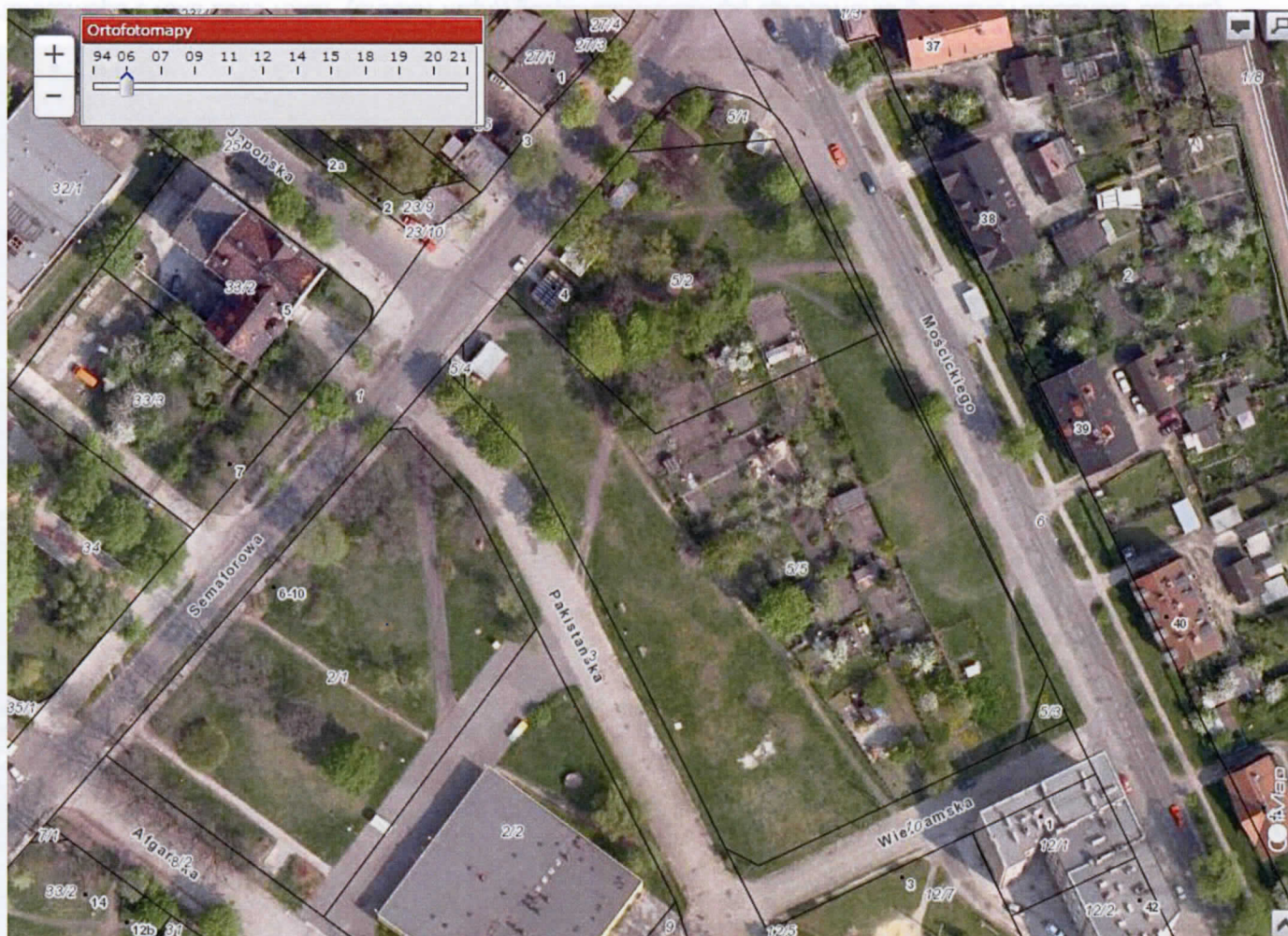
Zdjęcie nr 8. Fragment legendy Planu Miasta Wrocławia, wykonanego przez Biuro Pomiarów Zarządu Miejskiego Miasta Wrocławia w roku 1948, potwierdzający, że teren obecnej działki nr 5/2 był terenem cmentarza. (Źródło: fotopolska.eu, opracowanie graficzne Aleksander Lorenz)





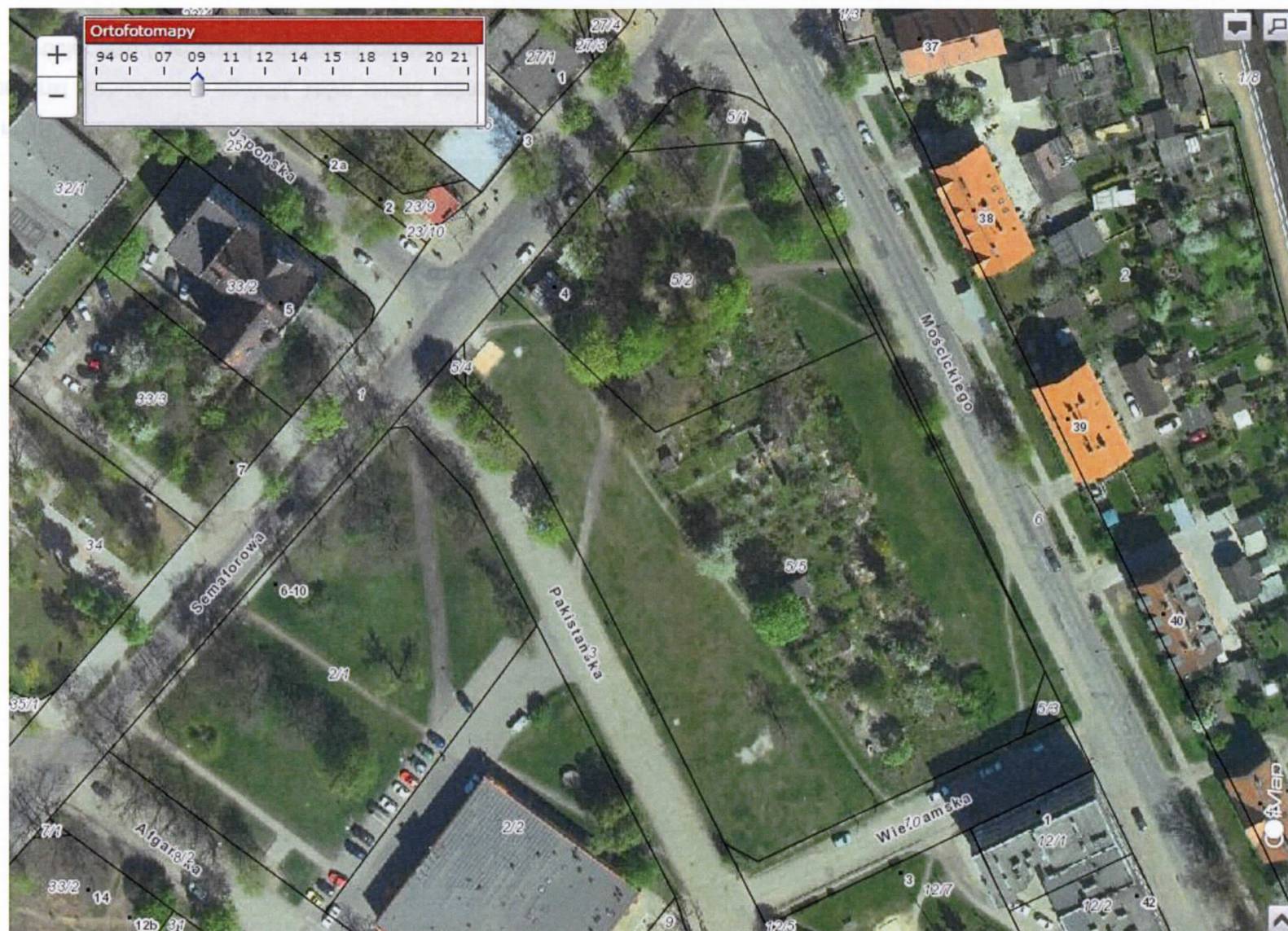
Zdjęcie nr 9. Ortofotomapa z roku 1994 roku. Widać, że obszar pod byłymi kamienicami jest niezagospodarowany, a w części środkowej działki nr 5/5 gdzie były niższe budynki oraz przestrzeń niezabudowana powstały ogródki. Natomiast teren działki nr 5/2 zajmują drzewa, a wzdłuż ulicy Semaforowej i przy skrzyżowaniu z Mościckiego powstały małe obiekty handlowe. W pasie drogowym Mościckiego można wyróżnić pojedyncze drzewa. Natomiast u zbiegu ulic Pakistańskiej i Semaforowej widać rosnącą na gruzach dawnych kamienic grupę drzew. (Źródło: <http://geoportal.wroclaw.pl>, opracowanie graficzne Aleksander Lorenz)



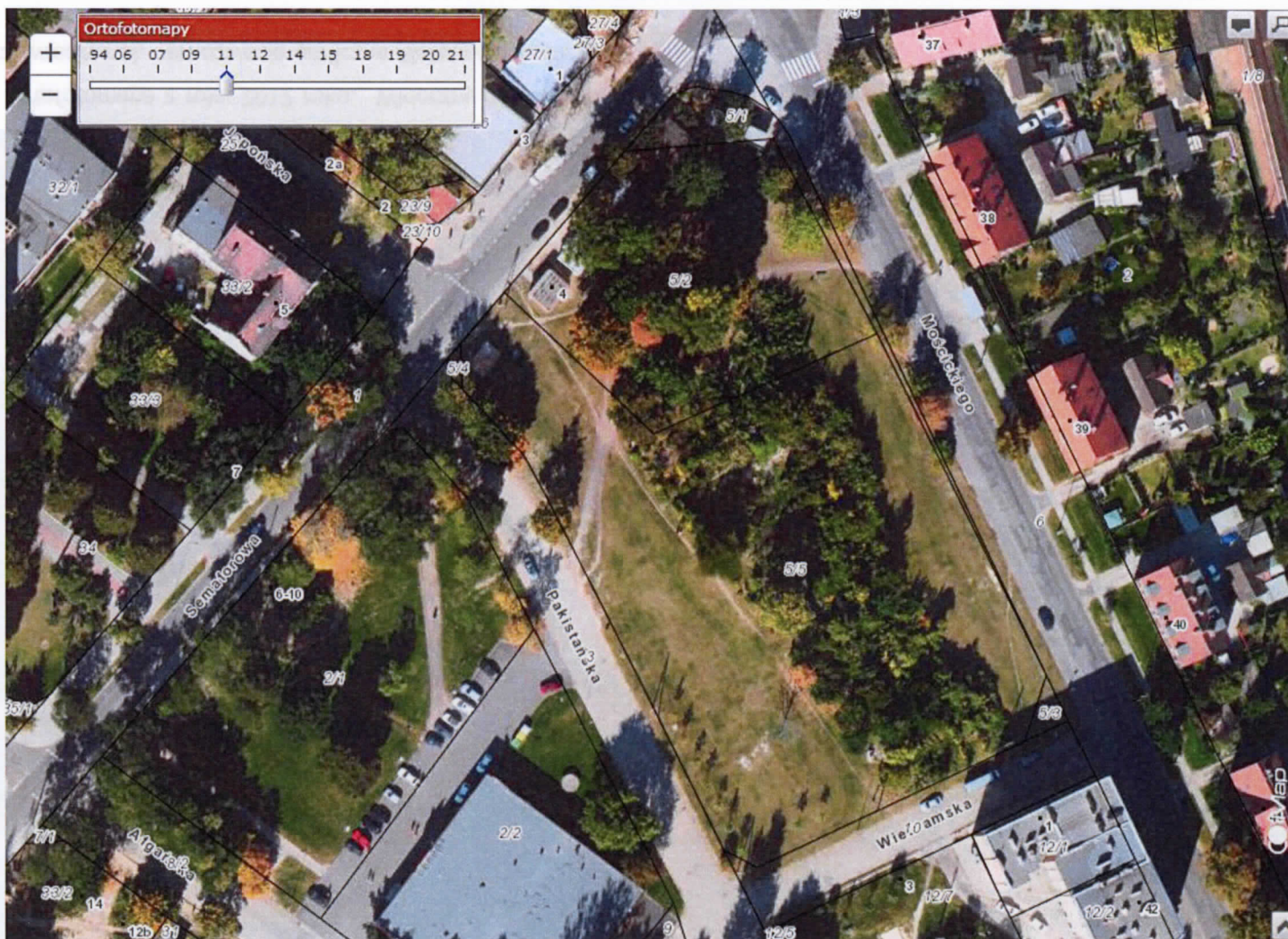


Zdjęcie nr 10. Ortofotomapa z roku 2006 roku. Widać, że obszar pod byłymi kamienicami porasta trawa, a w części środkowej działki nr 5/5 gdzie były niższe budynki rozbudowano ogródki, które swoim zakresem weszły na część działki nr 5/2. Wyraźnie widać miejsca wzdłuż ciągów ulic gdzie były drzewa. (Źródło: <http://geoportal.wroclaw.pl>, opracowanie graficzne Aleksander Lorenz)



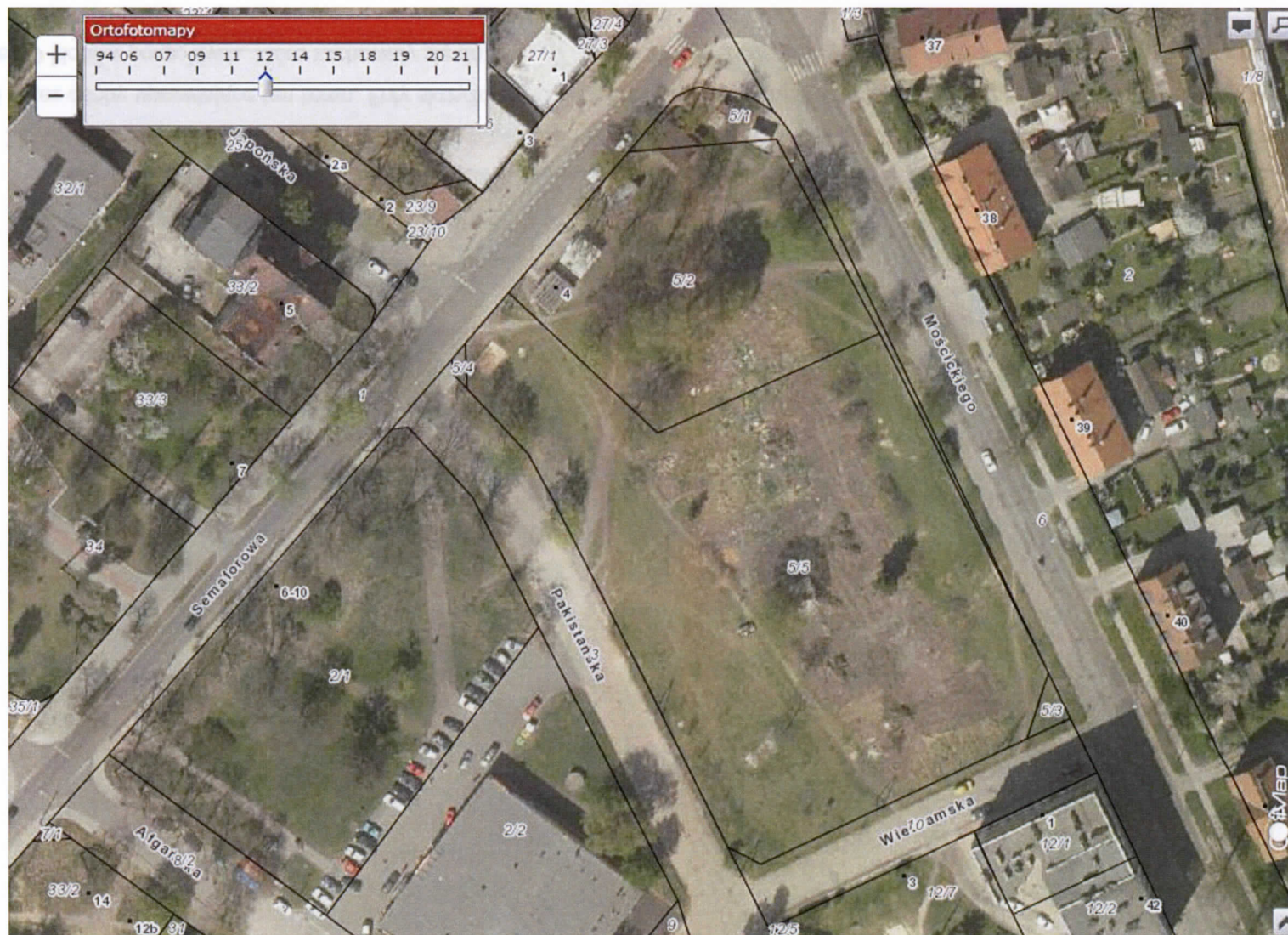






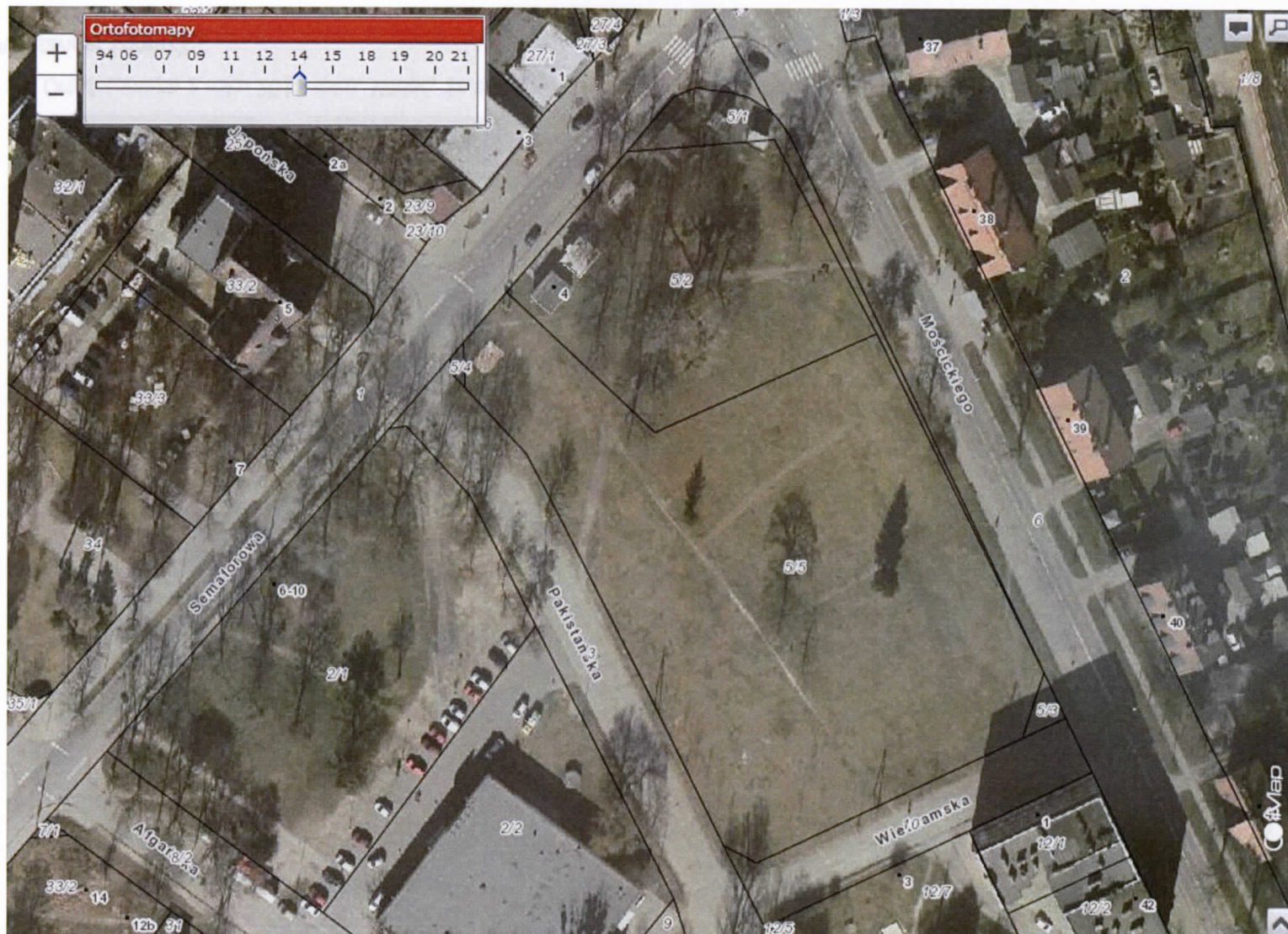
Zdjęcie nr 12. Ortofotomapa z roku 2011 roku. Środek działki 5/5 i południowa część działki 5/2 gdzie były ogródki coraz gęściej porośnięte drzewami sadzonymi przez osoby uprawiające ten teren. Przy skrzyżowaniu ulicy Pakistańskiej i Wietnamskiej na działce nr 5/5 widać wykonane nowe nasadzenia szpalerowe z 9 klonów pospolitych, które zachowały się do dziś. (Źródło: <http://geoportal.wroclaw.pl>, opracowanie graficzne Aleksander Lorenz)





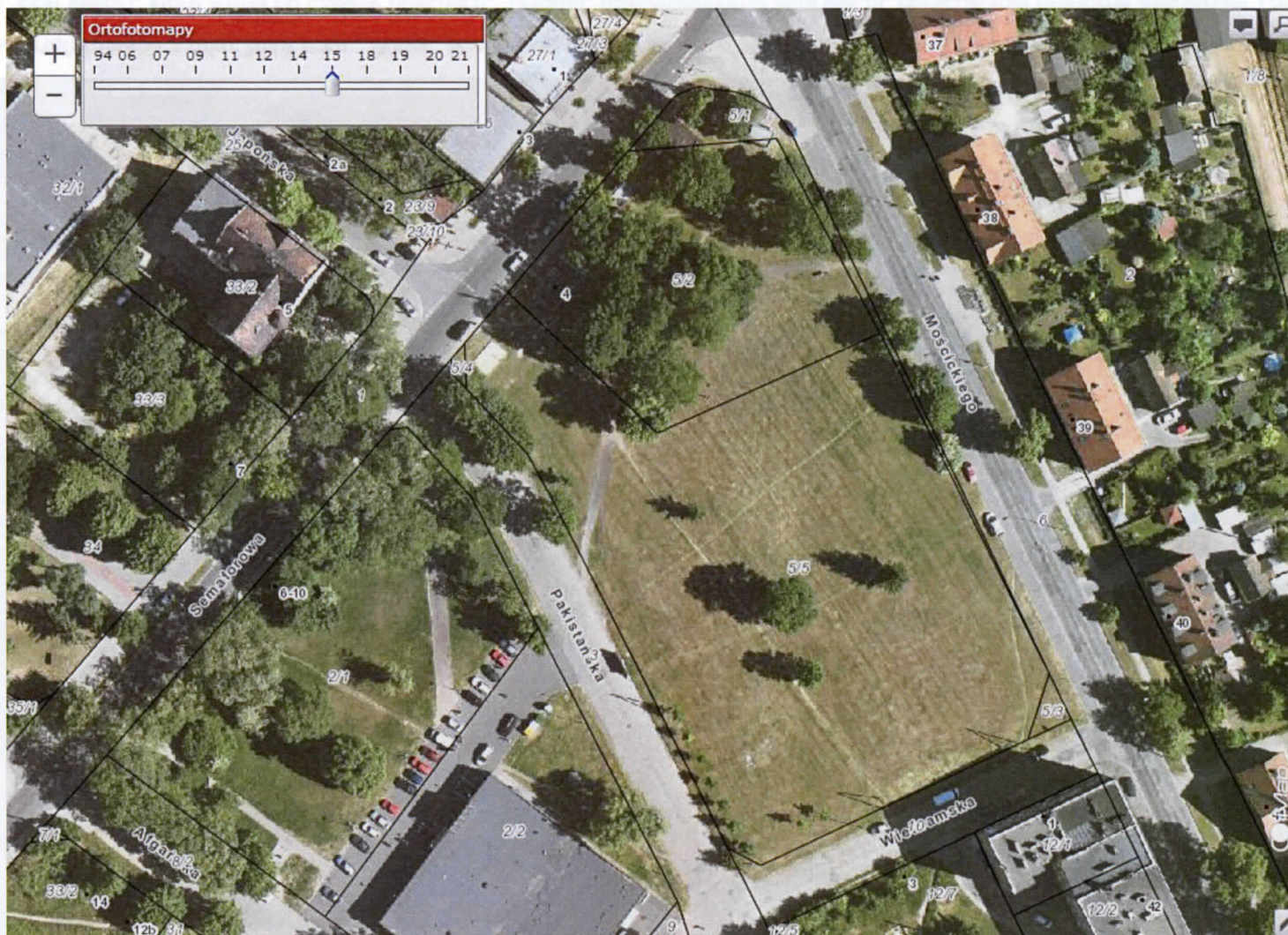
Zdjęcie nr 13. Ortofotomapa z roku 2012 roku. Widoczny efekt likwidacji ogródków i pozostawienia paru drzew, które rosły na ich terenie. (Źródło: <http://geoportal.wroclaw.pl>, opracowanie graficzne Aleksander Lorenz)





Zdjęcie nr 14. Ortofotomapa z roku 2014 roku. Widać, iż z terenu ogródków na działce nr 5/5 zostały już tylko 4 drzewa (dwa świerki pospolite, jesion pensylwański, klon jawor), które rosną do czasów obecnych. (Źródło: <http://geoportal.wroclaw.pl>, opracowanie graficzne Aleksander Lorenz)





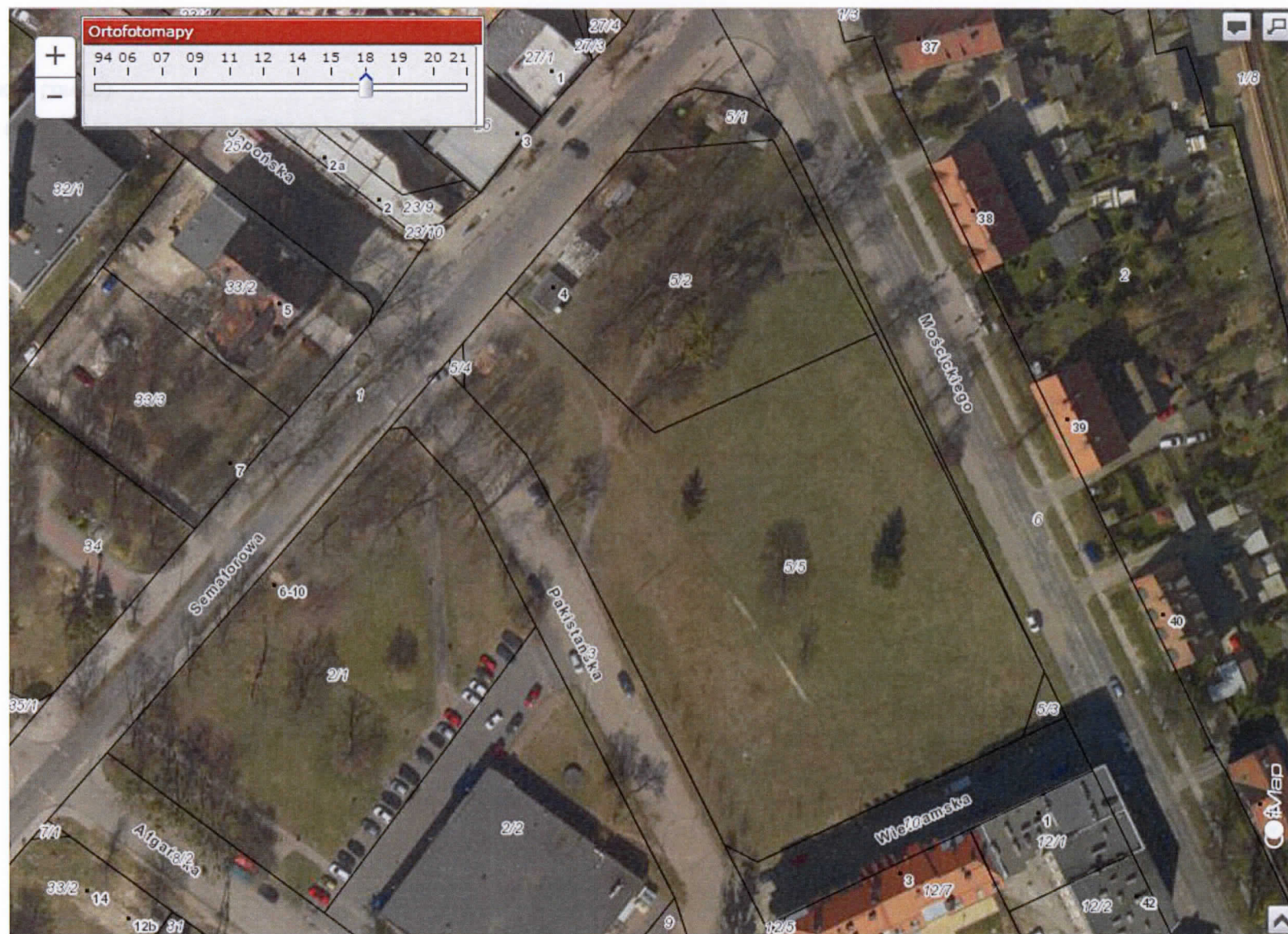
Zdjęcie nr 15. Ortofotomapa z roku 2015 roku. Widać, że teren nieporośnięty drzewami jest koszony. (Źródło: <http://geoportal.wroclaw.pl>, opracowanie graficzne Aleksander Lorenz)





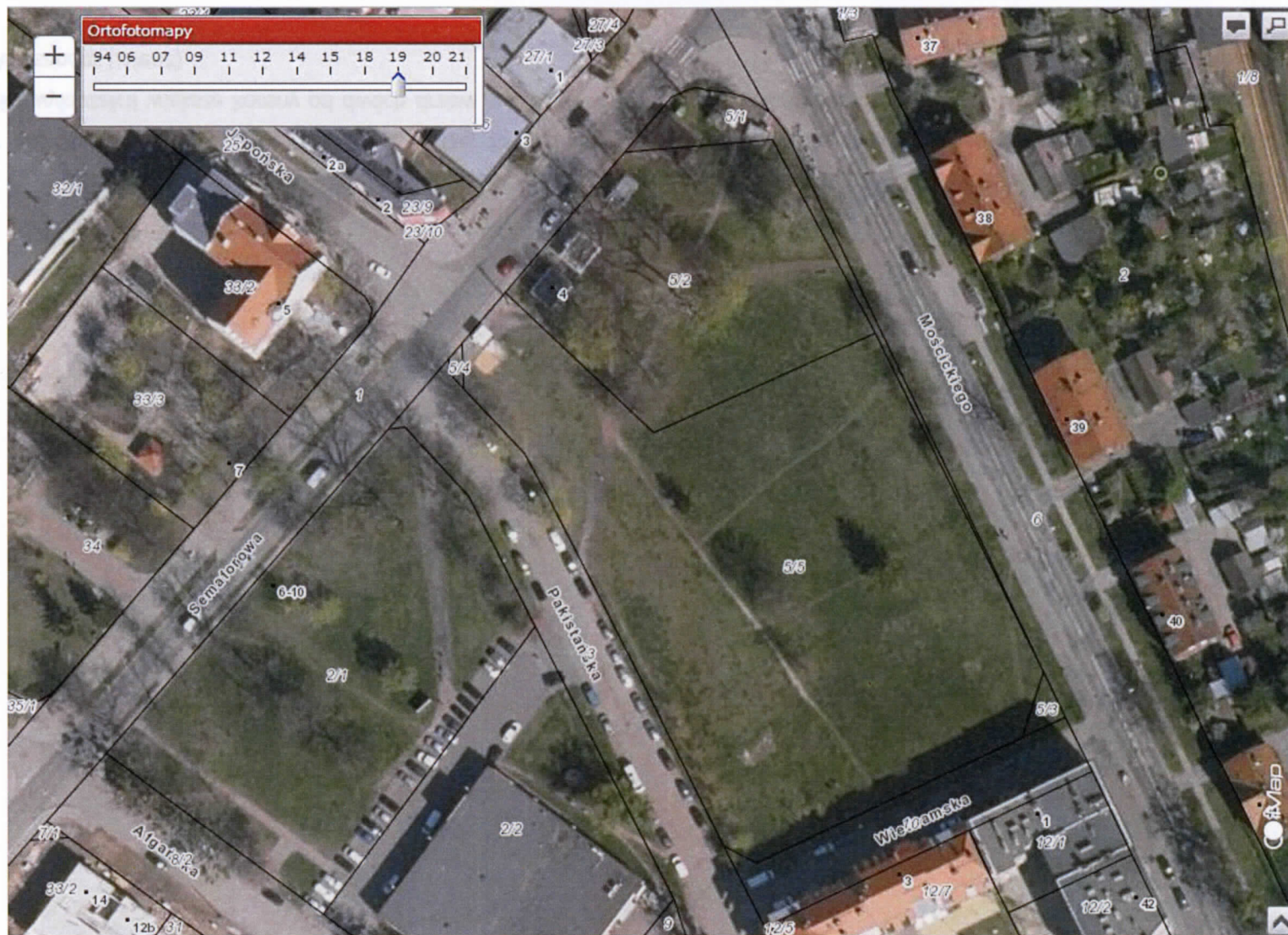
Zdjęcie nr 16. Ortofotomapa z roku 2015 roku. Fragment przedstawiający dąb szypułkowy. (Źródło: <http://geoportal.wroclaw.pl>, opracowanie graficzne Aleksander Lorenz)





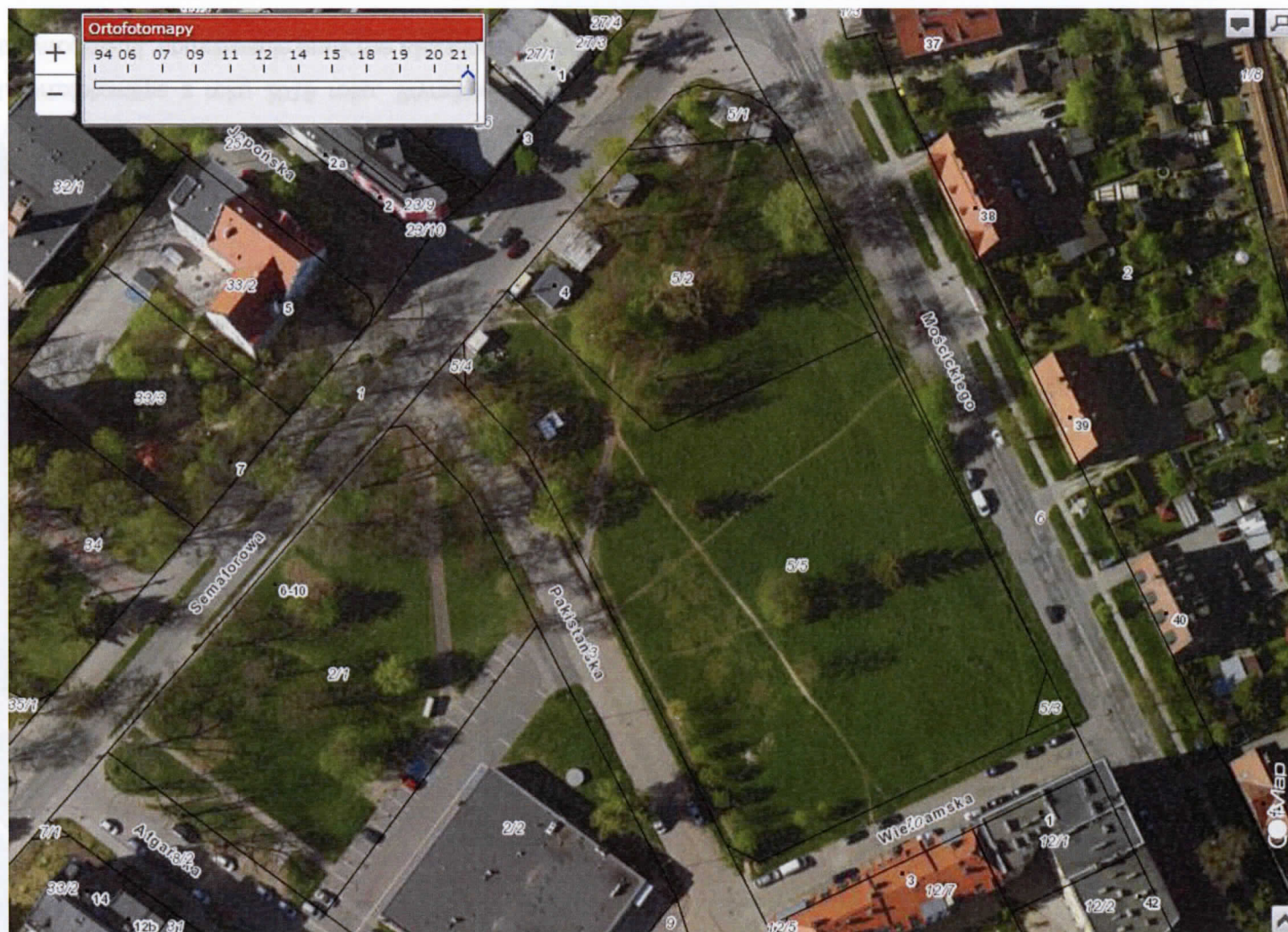
Zdjęcie nr 17. Ortofotomapa z roku 2018 roku. (Źródło: <http://geoportal.wroclaw.pl>, opracowanie graficzne Aleksander Lorenz)





Zdjęcie nr 18. Ortofotomapa z roku 2019 roku. Wyraźnie widać jaśniejsze obszary trawników rosnących na gruzach dawnych kamienic. (Źródło: <http://geoportal.wroclaw.pl>, opracowanie graficzne Aleksander Lorenz)





Zdjęcie nr 19. Ortofotomapa z roku 2021 roku. Widać, że szpaler 7 klonów pospolitych posadzonych między rokiem 2009 a 2011 wzdłuż ulicy Pakistańskiej wykształcił większe korony od dwóch drzew posadzonych wzdłuż ulicy Wietnamskiej. (Źródło: <http://geoportal.wroclaw.pl>, opracowanie graficzne Aleksander Lorenz)



#### 4. Inwentaryzacja dendrologiczna

Została opracowana zgodnie z załącznikiem nr 1 do zarządzenia nr 1217/19 Prezydenta Wrocławia z dnia 28 czerwca 2019 roku i nie obejmuje projektu gospodarki i projektu ochrony drzew na placu budowy, ponieważ operat dendrologiczny jest sporządzony wyprzedzająco zgodnie z § 2 ust. 2 pkt 2 wyżej wymienionego zarządzenia.

Inwentaryzacja dendrologiczna została zgłoszona do Systemu Informacji Przestrzennej Wrocławia i dla zadania "Inwentaryzacja dendrologiczna drzew i krzewów na nieruchomościach oznaczonych geodezyjnie, jako: działki nr 5/1, 5/2, AM-17, obręb Brochów – zielony skwer, działka nr 5/5, AM-17, obręb Brochów - teren planowanej zabudowy wielorodzinnej, działki drogowe: nr 5/4 (cała działka), nr 3 (ul. Pakistańska - zakres do przeciwległych granic drogi przyległej do działek nr 5/4 i 5/5), nr 10 (ul. Wietnamska - zakres do przeciwległych granic drogi przyległej do działek nr 5/3 i 5/5), nr 5/3 (cała działka), nr 1 (ul. Semaforowa - zakres do przeciwległych granic drogi przyległej do działek nr 5/1, 5/2, 5/4), nr 6 ( ul. Mościckiego - zakres do przeciwległych granic drogi przyległej do działek nr 5/1, 5/3), AM-17, obręb Brochów" uzyskano ID: **TBS.2022/4**.

Wyniki inwentaryzacji zostały przedstawione:

- w tabeli zgodnej ze strukturą danych opisowych tabeli do SIP, wersja tabeli 24.09.2021r (załącznik nr 3).
- na mapie do celów projektowych z inwentaryzacją drzew i krzewów gdzie zostały wysowane korony drzew i powierzchnie krzewów (załącznik nr 4).

Na mapie do celów projektowych naniesiono drzewa i krzewy oraz wysowano ich korony. Dla drzew i jednego krzewu, na które wpływ będzie miała planowana inwestycja na działkach o numerach 5/5, 5/2, 5/1 wyznaczono strefy ochrony drzew (SOD). Przy wyznaczaniu stref ochronnych uwzględniono wszystkie drzewa, których korony zasięgiem rzutu korony + 1 metr nachodzą na teren inwestycji wraz z jej pasem technologicznym.

Przed rozpoczęciem inwentaryzacji dendrologicznej terenu przeznaczonego pod przyszłą inwestycję i terenów przylegających do niego przeprowadzono przegląd drzewostanu znajdującego się wyłącznie na działkach należących do TBS Wrocław Sp. z o.o. w celu wytypowania drzew w złym stanie fitosanitarnym i zagrażających bezpieczeństwu osób i mienia. Prace te zostały zgłoszone do SIP-u i dla zadania „Inwentaryzacja drzew będących w złym stanie fitosanitarnym na terenie



działek o numerach 5/1, 5/2, 5/5, AM-17, obręb Brochów” uzyskano ID: **TBS.2022/1**. W wyniku przeglądu drzewostanu opisano 4 egzemplarze drzew, jako typowane do usunięcia ze względu na zły stan fitosanitarny i złożono stosowny wniosek w imieniu właściciela terenu do Wydziału Ochrony Środowiska i Rolnictwa. Efektem tych działań było uzyskanie decyzji Prezydenta Wrocławia nr WSR-ZL.6131.1.132.2022.PM z dnia 1 kwietnia 2022 roku. Ponieważ ze względu na znajdujące się w koronie drzewa nr TBS.2022/1.1 (tożsame z TBS.2022/4.12) gniazdo ptasie i trwający okres lęgowy ptaków drzewa te nie zostały jeszcze usunięte to w ramach nowego opracowania pod nr ID : TBS.2022/4 uzyskały one nowe identyfikatory. Przy przekazywaniu danych o wycince drzew do SIP-u najlepiej będzie podać identyfikatory drzew z w/w decyzji.

Tabela nr 1. Zestawienie drzew do usunięcia na podstawie decyzji Prezydenta Wrocławia.

Numer geodezyjny działki	Identyfikator drzewa w ramach opracowania TBS.2022/1 (wymieniony w decyzji wycinkowej)	Gatunek drzewa	Identyfikator drzewa w ramach opracowania TBS.2022/4
5/5, AM-17, obręb Brochów	TBS.2022/1.1	Klonjawor	TBS.2022/4.12
5/2, AM-17, obręb Brochów	TBS.2022/1.2 TBS.2022/1.3 TBS.2022/1.4	Klon jawor Topola kanadyjska Klon jawor	TBS.2022/4.46 TBS.2022/4.49 TBS.2022/4.59

Ponieważ decyzja Prezydenta Wrocławia nr WSR-ZL.6131.1.132.2022.PM zobowiązała TBS Wrocław sp. z o.o. do posadzenia w ramach rekompensaty zieleni 4 sztuk ozdobnych drzew liściastych dowolnego rodzimego gatunku o obwodzie pnia minimum 16 cm to nie ma obowiązku wykonania dodatkowych nasadzeń wyrównujących, co wynika z § 3 ust. 1 zarządzenia nr 1217/19 Prezydenta Wrocławia z dnia 28 czerwca 2019 roku. Termin nasadzeń został wyznaczony do dnia 31.03.2024 roku. Zaleca się przy opracowywaniu projektu nasadzeń na działkach nr 5/2 oraz 5/5 uwzględnić nasadzenia wynikające z powyższej decyzji. Po wykonaniu nasadzeń w terminie 14 dni należy dokonać ich zgłoszenia do Wydziału Środowiska i Rolnictwa oraz do SIP-u.



Tabela nr 2. Ilości i numery inwentaryzacyjne drzew i krzewów z podziałem na działki, na których rosną.

Numer geodezyjny działki	Identyfikator drzewa	Ilość drzew	Identyfikator krzewu	Ilość krzewów
5/5, AM-17, obręb Brochów	TBS.2022/4.1 TBS.2022/4.2 TBS.2022/4.3 TBS.2022/4.4 TBS.2022/4.5 TBS.2022/4.6 TBS.2022/4.7 TBS.2022/4.9 TBS.2022/4.10 TBS.2022/4.11 <b>TBS.2022/4.12</b> TBS.2022/4.13 TBS.2022/4.14 TBS.2022/4.32 TBS.2022/4.43	15	TBS.2022/4.73*	1**
5/1, AM-17, obręb Brochów	TBS.2022/4.58 TBS.2022/4.61 TBS.2022/4.62 TBS.2022/4.72	4	TBS.2022/4.73*	1**
5/2, AM-17, obręb Brochów	TBS.2022/4.44 TBS.2022/4.45 <b>TBS.2022/4.46</b> TBS.2022/4.47 TBS.2022/4.48 <b>TBS.2022/4.49</b> TBS.2022/4.50 TBS.2022/4.51 TBS.2022/4.52 TBS.2022/4.53 TBS.2022/4.54 TBS.2022/4.55 TBS.2022/4.56 TBS.2022/4.57 <b>TBS.2022/4.59</b> TBS.2022/4.60 TBS.2022/4.63 TBS.2022/4.64 TBS.2022/4.65	19	---	0
5/4, AM-17, obręb Brochów	---	0	---	0
3, AM-17, obręb Brochów	TBS.2022/4.30 TBS.2022/4.31 TBS.2022/4.33	12	---	0



	TBS.2022/4.34 TBS.2022/4.35 TBS.2022/4.36 TBS.2022/4.37 TBS.2022/4.38 TBS.2022/4.39 TBS.2022/4.40 TBS.2022/4.41 TBS.2022/4.42			
10, AM-17, obręb Brochów	TBS.2022/4.8	1	---	0
5/3, AM-17, obręb Brochów	---	0	---	0
1, AM-17, obręb Brochów	TBS.2022/4.25 TBS.2022/4.26 TBS.2022/4.27 TBS.2022/4.28	4	---	0
6, AM-17, obręb Brochów	TBS.2022/4.15 TBS.2022/4.16 TBS.2022/4.17 TBS.2022/4.18 TBS.2022/4.19 TBS.2022/4.20 TBS.2022/4.21 TBS.2022/4.22 TBS.2022/4.23 TBS.2022/4.24 TBS.2022/4.66 TBS.2022/4.67 TBS.2022/4.68 TBS.2022/4.69 TBS.2022/4.70 TBS.2022/4.71	16	TBS.2022/4.73* TBS.2022/4.74 TBS.2022/4.75 TBS.2022/4.76 TBS.2022/4.77 TBS.2022/4.78 TBS.2022/4.79 TBS.2022/4.80	8**
2/1, AM-17, obręb Brochów	TBS.2022/4.29***	1	---	0

Uwagi:

\* - krzew obejmujący swoją powierzchnią teren 3 działek geodezyjnych

\*\* - ilość obejmuje krzew, który rośnie również na dwóch sąsiednich działkach

\*\*\* - drzewo rosnące poza zakresem opracowania

Kolorem czerwonym zaznaczono cztery drzewa, które są do wycinki na podstawie w/w decyzji Prezydenta Wrocławia



## 5. Badania odkrywkowe

Ze względu na to, że Departament Zrównoważonego Rozwoju Urzędu Miejskiego Wrocławia w piśmie o sygnaturze WWE-ZI.7011.1.41.2021.JK z dnia 21.07.2021 r. zalecił w przypadku kolizji z inwestycją rozważenie przesadzenia drzew gatunku klon pospolity, które jak wynika z kwerendy historycznej zostały posadzone na terenie działki nr 5/5 między rokiem 2009, a rokiem 2011 to zasadne było sprawdzenie możliwości wykonania przesadzeń tych drzew. Ponieważ drzewa posadzono w miejscu gdzie stały zburzone kamienice, a podczas oględzin drzew stwierdzono aerotropizm, który objawiał się wystawianiem na powierzchnię gruntu płytko ukorzenionych korzeni, dodatkowo uszkodzonych przez komunikację pieszą to zdecydowano się na przeprowadzenie dla trzech wybranych klonów pospolitych (o numerach TBS.2022/4.1, TBS.2022/4.4, TBS.2022/4.7) badań odkrywkowych z wykorzystaniem technologii AirSpade. Wyniki przeprowadzonych badań przedstawiono w sprawozdaniu (załącznik nr 5), które wskazuje, że jedyną ewentualną metodą możliwą do zastosowania przy przesadzeniu tych drzew jest przesadzenie w technologii AirSpade, której koszt został oszacowany na około 300 000 zł. Ze względu na to, że drzewa te są na tyle młode, że można zrekompensować ich wycinkę przez nowe nasadzenia na terenie trwale przeznaczonym pod zieleń i ze względów ekonomicznych, technicznych oraz istniejące już uszkodzenia korzeni szkieletowych, zaleca się ich usunięcie w zamian za wykonanie nasadzeń z użyciem współczynnika kompensacji nie mniej niż dwa drzewa za jedno usuwane. Znamienne jest również, że klony pospolite rosną na terenie przeznaczonym pod zabudowę w obowiązującym planie zagospodarowania przestrzennego a ich obwody nie przekraczają 80cm na wysokości 130 cm, wobec czego zgodnie z art. 80 ust. 1 pkt 7 ustawy o ochronie przyrody w przypadku przywrócenia gruntów nieużytkowanych do użytkowania zgodnego z przeznaczeniem terenu, określonym w miejscowym planie zagospodarowania przestrzennego nie nalicza się opłat za usunięcie.

## 6. Gniazda ptasie

W trakcie prowadzonej inwentaryzacji dendrologicznej na całym terenie zaobserwowano gniazda ptasie na trzech drzewach o numerach inwentaryzacyjnych: TBS.2022/4.12, TBS.2022/4.15, TBS.2022/4.72.

Wobec powyższego należy bezwzględnie w pobliżu wyżej wymienionych drzew przestrzegać Rozporządzenia Ministra Środowiska z dnia 16 grudnia 2016 r. w sprawie ochrony gatunkowej zwierząt (Dz. U. z 2016 roku poz. 2183), które wprowadza zakaz m.in. niszczenia siedlisk i ostoi,



gniazd, jak i zakaz fotografowania, filmowania lub obserwacji mogących powodować płoszenie lub niepokojenie ptaków.

#### 7.Zalecenia dotyczące ochrony drzew znajdujących się na obszarze przyszłej inwestycji

Planowana inwestycja ma objąć działki należące do TBS Wrocław sp. z o.o. o numerach:

5/5, AM-17, obręb Brochów, 5/1, AM-17, obręb Brochów, 5/2, AM-17, obręb Brochów.

Na wyżej wymienionym terenie rośnie 38 drzew i jeden krzew, co zostało szczegółowo rozpisane w tabeli nr 1.

#### Teren działki nr 5/5, AM-17, obręb Brochów.

Na terenie przeznaczonym pod zabudowę, czyli działce 5/5, AM-17, obręb Brochów rośnie 15 egzemplarzy drzew, i jeden krzew. Zgodnie z obowiązującym miejscowym planem zagospodarowania przestrzennego obszaru osiedla Brochów i osiedla Bieńkowice we Wrocławiu - część C jest to teren zabudowy mieszkaniowej wielorodzinnej wraz z usługami handlu detalicznego oznaczony na rysunku planu symbolem A60 MW+UH.

Drzewa o numerach: TBS.2022/4.1, TBS.2022/4.2, TBS.2022/4.3, TBS.2022/4.4, TBS.2022/4.5, TBS.2022/4.6, TBS.2022/4.7, TBS.2022/4.9, TBS.2022/4.10 to szpaler klonów pospolitych, posadzony według zdjęć lotniczych między rokiem 2009, a rokiem 2011. Obecnie ich obwody na wysokości 130 cm wynoszą od 35 cm do 66 cm. Zgodnie z art. 80 ust. 1 pkt 7 ustawy o ochronie przyrody w przypadku przywrócenia gruntów nieużytkowanych do użytkowania zgodnego z przeznaczeniem terenu, określonym w miejscowym planie zagospodarowania przestrzennego nie nalicza się opłat za usunięcie. Nie zaleca się przesadzania tych drzew w przypadku kolizji z planowaną inwestycją. Zaleca się wykonanie za ich usunięcie nasadzeń wyrównujących na terenie skweru zielonego na sąsiadującej działce o numerze geodezyjnym 5/2 lub w pobliżu na innym terenie dzielnicy. Według sprawozdania z odkrywki glebowej dla trzech klonów pospolitych (*Acer platanoides*) na okoliczność stwierdzenia warunków stanowiskowych występujących pod drzewami, w celu analizy wykonalności przesadzenia drzew wynika, że drzewa rosną na gruzowisku po dawnych kamienicach z płytkim bardzo rozległym systemem korzeniowym, który ma już uszkodzenia spowodowane komunikacją pieszą pod okapem drzew widoczne w sporządzonym sprawozdaniu z badań jak i na zdjęciu nr 20.





Zdjęcie nr 20. Uszkodzenia płytko ukorzenionych klonów pospolitych w wyniku ruchu pieszego pod okapem drzew. (Źródło: Aleksander Lorenz)

Jedyną metodą jaka mogłaby być zastosowana do przesadzenia tych drzew jest przesadzenie z użyciem AirSpade, przez usunięcie ziemi sprężonym powietrzem i przygotowanie bryły korzeniowej by bez oporu móc ją wyciągnąć z gruntu.



Zdjęcie nr 21. Przygotowanie bryły korzeniowej do przesadzenia z użyciem Airspade (Źródło: Asia Tree Preservation, Ltd.)





Zdjęcie nr 22. Przenoszenie drzewa, przygotowanego do przesadzenia metodą AirSpade, w miejsce nasadzenia. (Źródło: Asia Tree Preservation, Ltd.)

Drzewo z odpowiednio przygotowaną bryłą korzeniową przewozi się na szerokim samochodzie w miejsce posadzenia gdzie przy pomocy dźwigu dokonuje się jego posadzenia.

Mimo że teoretycznie jest możliwe wykonania przesadzenia klonów metodą Airspade mając na uwadze koszt i efekt końcowy przesadzenia drzew z już uszkodzonymi powierzchniowo korzeniami szkieletowymi nie zalecamy przesadzenia drzew pospolicie występujących w naszym klimacie, które mogą nie zachować żywotności po bardzo kosztownym przesadzeniu, które zostało oszacowane na kwotę około 300 000 zł.

Drzewo o numerze inwentarycyjnym TBS.2022/4.12 - klon jawor – ze względu na zły stan fitosanitarny i zagrożenie bezpieczeństwa osób i mienia jest objęte decyzją Prezydenta Wrocławia nr WSR-ZL.6131.1.132.2022.PM zezwalającą na jego usunięcie, która zobowiązała TBS Wrocław sp. z o.o. do posadzenia w ramach rekompensaty zieleni ozdobnych drzew liściastych dowolnego rodzimego gatunku o obwodzie pnia minimum 16 cm.

Drzewa o numerach TBS.2022/4.11, TBS.2022/4.13, TBS.2022/4.14 to nasadzenia po ogródkach działkowych, z czego TBS.2022/4.13, TBS.2022/4.14 to świerki pospolite o małej wartości przyrodniczej, porażone ochojnikiem, rosnące na gruzowisku po dawnych kamienicach, które zostały zniszczone podczas II Wojny Światowej. Świerk o numerze TBS.2022/4.14 ma



rozległe uszkodzenia pnia (okorowanie) z naciekami żywicznymi oraz jego obwód, na wysokości 130 cm, wynosi 77 cm, co w przypadku konieczności usunięcia drzewa związanej z inwestycją zgodnie z art. 86 ust. 1 pkt 7 ustawy o ochronie przyrody powoduje brak opłaty za usunięcie. Ze względu na to, że drzewa rosną na gruzowisku po dawnych kamienicach i jest to podłoże statycznie niewyznaczalne (może dojść do wykrotu drzewa) to nawet jeśli nie będzie kolizji z inwestycją ze względu na powstające wokół nich budynki zaleca się ich usunięcie i zastąpienie nowymi nasadzeniami drzew liściastych lub iglastych.

Drzewo nr TBS.2022/4.11 to jesion pensylwański który oprócz wyłamań i redukcji dolnych partii gałęzi jest w dobrym stanie fitosanitarnym jednakże ze względu, iż jest to gatunek nierodzimny zaliczany do gatunków inwazyjnych objętych przez Generalną Dyрекcję Ochrony Środowiska badaniem w ramach projektu nr POIS.02.04.00-00-0100/16-00 pod nazwą „Opracowanie zasad kontroli i zwalczania inwazyjnych gatunków obcych wraz z przeprowadzeniem pilotażowych działań i edukacją społeczną.” to zaleca się w przypadku kolizji z inwestycją jego usunięcie w zamian za wykonanie nasadzeń zastępczych na terenie skweru zielonego na sąsiadującej działce o numerze geodezyjnym 5/2.

Zgodnie z karta informacyjną gatunku

[https://projekty.gdos.gov.pl/files/artykuly/127057/Fraxinus-pennsylvanica\\_jesion-pensylwanski\\_KG\\_WWW\\_icon.pdf](https://projekty.gdos.gov.pl/files/artykuly/127057/Fraxinus-pennsylvanica_jesion-pensylwanski_KG_WWW_icon.pdf)

*„Jesion pensylwański jest szybko rosnącym gatunkiem o małych wymaganiach. Występując w zwartych grupach skutecznie konkuruje o zasoby glebowe oraz ogranicza dostęp światła gatunkom rodzimym, w szczególności zielnym, a także młodym drzewom, takim jak dąb szypułkowy i jesion wyniosły. Dzięki obfitemu owocowaniu oraz rozsiewaniu nasion przez wiatr i wodę, młode pokolenie pojawia się miejscami masowo, zwłaszcza na nieużytkach oraz w zalewowych dolinach rzecznych, na siedliskach łęgowych. Jesion pensylwański jest w stanie konkurować z rodzimymi gatunkami także na drodze oddziaływań allelopatycznych, poprzez wydzielanie substancji chemicznych hamujących rozwój innych roślin.”*

Na podstawie analizy stopnia inwazyjności został on zakwalifikowany jako – gatunek średniego ryzyka, występujący w środowisku przyrodniczym, szeroko rozprzestrzeniony (lista ostrzegawcza). Dlatego w przypadku kolizji z inwestycją zasadne jest zastąpienie go drzewami rodzimymi w ramach zagospodarowania terenu działki nr 5/2, na której znajduje się skwer zielony.



Drzewo o numerze inwentaryzacyjnym TBS.2022/4.32 to stosunkowo młody dąb szypułkowy w dobrym stanie fitosanitarnym, który wiekowo jest zbliżony do klonów pospolitych posadzonych na działce nr 5/5 między rokiem 2009, a rokiem 2011. Analizując ortofotomapy wyraźne zdjęcie tego drzewa można dostrzec w roku 2015 (zdjęcie nr 16). Z analizy zabudowy przedwojennej wynika, że rośnie na terenie dawnych kamienic. Obwód dębu na wysokości 130 cm wynosi 43 cm, co w przypadku konieczności usunięcia drzewa związanej z inwestycją zgodnie z art. 86 ust. 1 pkt 7 ustawy o ochronie przyrody powoduje brak opłaty za usunięcie. Ze względu na wartość przyrodniczą zasadne w takim przypadku jest podjęcie próby usunięcia tego drzewa przez przesadzenie na pobliski skwer na działce nr 5/2, a w przypadku, gdy okaże się to niemożliwe zastąpienie tego drzewa nowymi nasadzeniami drzew w ilości wynikającej z zarządzenia nr 1217/19 Prezydenta Wrocławia z dnia 28 czerwca 2019 roku.

Niewątpliwie najcenniejszym drzewem na działce 5/5 jest lipa drobnolistna o numerze TBS.2022/4.43 i obwodzie 232 cm na wysokości 130 cm, zaleca się zachowanie tego drzewa. Ze względu na porażenie jemiolą stwierdzono 11 gniazd jemioli należy drzewo poddać pielęgnacji polegającej na usunięciu jemioli i posuszu w koronie drzewa. W przypadku konieczności projektowania w wyznaczonej Strefie Ochronnej Drzewa należy bezwzględnie przestrzegać zapisów kart do standardów ochrony drzew w inwestycjach Wrocławia dostępnych na stronie Zarządu Zieleni Miejskiej [http://www.zzm.wroc.pl/userdata/karty\\_informacyjne/163713231876.pdf](http://www.zzm.wroc.pl/userdata/karty_informacyjne/163713231876.pdf).

Krzew dzikiej róży o numerze TBS.2022/4.73 rosnący na terenie 3 działek geodezyjnych w tym na działce 5/5 ma łączną powierzchnię 22.95 m<sup>2</sup>, co w świetle art. 83f ust. 1 pkt 1 ustawy o ochronie przyrody wobec powierzchni mniejszej niż 25 m<sup>2</sup> nie wymaga decyzji na usunięcie. Jednakże ze względu, że krzew ten rośnie na obszarze trzech różnych działek geodezyjnych wymagana będzie zgoda właścicieli tych działek na jego usunięcie, jeśli miałby być usunięty. W przypadku konieczności jego usunięcia trzeba będzie przeprowadzić nasadzenia wyrównawcze z krzewów o powierzchni równej usuwanym krzewom, co wynika z zarządzenia nr 1217/19 Prezydenta Wrocławia z dnia 28 czerwca 2019 roku.

Teren działki nr 5/1, AM-17, obręb Brochów.



Na tym terenie znajdują się cztery drzewa o numerach TBS.2022/4.58, TBS.2022/4.61, TBS.2022/4.62, TBS.2022/4.72 które zaleca się zachować i przeprowadzić pielęgnację ich koron polegającą na zdjęciu posuszu.

Krzew dzikiej róży o numerze TBS.2022/4.73 rosnący na terenie 3 działek geodezyjnych w tym na działce 5/1 ma łączną powierzchnię 22.95 m<sup>2</sup>, co w świetle art. 83f ust. 1 pkt 1 ustawy o ochronie przyrody wobec powierzchni mniejszej niż 25 m<sup>2</sup> nie wymaga decyzji na usunięcie. Jednakże ze względu, że krzew ten rośnie na obszarze trzech różnych działek geodezyjnych wymagana będzie zgoda właścicieli tych działek na jego usunięcie, jeśli będzie miałby być usunięty. W przypadku konieczności jego usunięcia trzeba będzie przeprowadzić nasadzenia wyrównawcze z krzewów o powierzchni równej usuwanym krzewom, co wynika z zarządzenia nr 1217/19 Prezydenta Wrocławia z dnia 28 czerwca 2019 roku.

#### Teren działki nr 5/2, AM-17, obręb Brochów.

W większości obejmuje obszar po cmentarzu katolickim, obecnie część drzew rosnąca tam pochodzi z założenia cmentarnego, w obowiązującym planie zagospodarowania przestrzennego jest to teren zieleni skwerowej oznaczony na rysunku planu symbolem A61 ZPs. W okresie powojennym pojawiły się tam też nasadzenia innych drzew w tym topoli kanadyjskich, które rozsiewają się na tym terenie.

Drzewa o numerach inwentaryzacyjnych TBS.2022/4.46, TBS.2022/4.49, TBS.2022/4.59 – ze względu na zły stan fitosanitarny i zagrożenie bezpieczeństwa osób i mienia są objęte decyzją Prezydenta Wrocławia nr WSR-ZL.6131.1.132.2022.PM zezwalającą na ich usunięcie, która zobowiązała TBS Wrocław sp. z o.o. do posadzenia w ramach rekompensaty zieleni ozdobnych drzew liściastych dowolnego rodzimego gatunku o obwodzie pnia minimum 16 cm.

Zaleca się usunięcie rosnących na tym terenie topoli kanadyjskich:

- nr TBS.2022/4.65 drzewo w pogarszającym się stanie fitosanitarnym o obwodzie pnia 191 cm mocno porażone jemiolą około 83 gniazd jemioli, liczne odrosty korzeniowe,
- nr TBS.2022/4.63 samosiew o obwodzie 12 cm wyrastający z pod fundamentów kiosku.

W przypadku pierwszej topoli zastosowanie będą miały przepisy o niepobieraniu opłat za usunięcie topoli gatunku nierodzimego w przypadku zastąpienia jej w najbliższym sezonie po usunięciu drzewami innych gatunków art. 86 ust. 1 pkt 7 ustawy o ochronie przyrody.



W przypadku drugiej topoli nie jest wymagana zgoda na usunięcie, co wynika z art. 83f ust. 1 pkt 3 ustawy o ochronie przyrody. Również przy tej wielkości obwodu zarządzenie nr 1217/19 Prezydenta Wrocławia z dnia 28 czerwca 2019 roku nie przewiduje dokonania nasadzeń wyrównujących.

Cały obszar skweru zielonego jest wartościowy i ma też kontekst historyczny ponieważ część drzew rosnących na tym terenie pochodzi z czasu gdy teren ten pełnił funkcję cmentarza. Wszystkie drzewa na tym terenie należy objąć pielęgnacją usuwając z nich posusz i jemiołę. Szczegółowe wytyczne zostaną zawarte w projekcie gospodarki drzewostanem, jednakże zaleca się już na tym etapie podjęcie pielęgnacji drzew porażonych jemiołą i zdjęcie grubego posuszu.

#### 8. Zalecenia dotyczące ochrony drzew na terenach sąsiadujących z planowaną inwestycją

W wyniku przeprowadzonej analizy ustalonej linii zabudowy oraz drzew rosnących wokół działki, na której mam być przeprowadzona inwestycja stwierdzono, że drzewa rosnące na trzech działkach o nr:

3, AM-17, obręb Brochów,

10, AM-17, obręb Brochów,

6, AM-17, obręb Brochów,

mogą wejść w kolizję z planowaną inwestycją. Dla tych pozycji, na które wpływ będzie miała planowana inwestycja na działkach o numerach 5/5, 5/2, 5/1 wyznaczono strefy ochrony drzew (SOD). Przy wyznaczaniu stref ochronnych uwzględniono wszystkie drzewa, których korony zasięgiem rzutu korony + 1 metr nachodzą na teren inwestycji wraz z jej pasem technologicznym.

#### Teren działki nr 3, AM-17, obręb Brochów – ulica Pakistańska.

U zbiegu ulic Pakistańskiej i Semaforowej w wąskim pasie na wyniesieniu gruntu na gruzach dawnych kamienic przy skrajni drogi rośnie 12 drzew w tym wielopniowe z gatunków klon jawor i klon pospolity wykazanych w tabeli nr 2 oraz w inwentaryzacji dendrologicznej. Mimo, iż drzewa wyglądają malowniczo z daleka to po ich oględzinach należy stwierdzić, że są to samosiewy często wielopniowe bez możliwości dalszego prawidłowego rozwoju, o czym świadczą liczne odkryte korzenie szkieletowe uszkodzone przez komunikację pieszą. Ponieważ korony tych drzew przewieszają się nad obowiązującą linią zabudowy działki nr 5/5, a jakiegokolwiek prace ziemne w obrębie SOD, jakie zostały wyznaczone dla tych drzew, mogą pogorszyć ich stan fitosanitarny na podłożu statycznie niewyznaczalnym, zaleca się rozważenie usunięcia tych drzew ze względów



bezpieczeństwa. By usunąć drzewa konieczna będzie zgoda właściciela terenu a złożony wniosek o usunięcie drzew zgodnie z ustawą o ochronie przyrody będzie wymagał uzgodnienia z regionalnym dyrektorem ochrony środowiska przez organ wydający decyzję.

Teren działki nr 10, AM-17, obręb Brochów – ulica Wietnamska.

Przy skrzyżowaniu ulicy Wietnamskiej z Pakistańską rośnie wielopniowe drzewo gatunku głąg jednoszyjkowy o numerze inwentaryzacyjnym TBS.2022/4.8. Drzewo jest w złym stanie fitosanitarnym składa się ze ściętego pnia z odrostami korzeniowymi i odrostami z odziomka oraz jednego starego pnia. Widoczna jest zgnilizna brunatna na pniu, oraz ślady żerowania owadów drążących drewno. Głąg rośnie na gruzowisku w bezpośredniej bliskości istniejącej infrastruktury podziemnej. Zaleca się wystąpienie o usunięcie drzewa ze względu na zły stan fitosanitarny. By usunąć drzewo konieczna będzie zgoda właściciela terenu a złożony wniosek o usunięcie drzew zgodnie z ustawą o ochronie przyrody będzie wymagał uzgodnienia z regionalnym dyrektorem ochrony środowiska przez organ wydający decyzję.

Teren działki nr 6, AM-17, obręb Brochów – ulica Mościckiego.

Wzdłuż ulicy Mościckiego i działki nr 5/1 znajduje się nieregularny pas nasadzeń szpalerowych siedmiu drzew z gatunków: klon pospolity, jesion pensylwański, klon jesionolistny, kasztanowiec biały, bez czarny o numerach inwentaryzacyjnych TBS.2022/4.66, TBS.2022/4.67, TBS.2022/4.68, TBS.2022/4.69, TBS.2022/4.70, TBS.2022/4.71, TBS.2022/4.72.

Zaleca się rozważenie złożenia wniosku o usunięcie wielopniowego drzewa o numerze inwentaryzacyjnym TBS.2022/4.68, są to odrosty z pnia po wyciętym drzewie gatunku klon jesionolistny.

W przypadku przebudowy chodnika w pasie drogowym i kolizji drzew tam rosnących z planowaną inwestycją zaleca się rozważenie odtworzenia jednolitego nasadzenia szpalerowego jakie przedstawia historyczna pocztówka (zdjęcie nr 3). By usunąć drzewa konieczna będzie zgoda właściciela terenu i złożony wniosek o usunięcie drzew zgodnie z ustawą o ochronie przyrody będzie wymagał przez organ wydający decyzję uzgodnienia z regionalnym dyrektorem ochrony środowiska. Również prace projektowe związane z projektem nasadzeń na tym terenie będą wymagały zgody właściciela terenu.

Krzew dzikiej róży o numerze TBS.2022/4.73 rosnący na terenie 3 działek geodezyjnych w tym na działce 6 ma łączną powierzchnię 22.95 m<sup>2</sup>, co w świetle art. 83f ust. 1 pkt 1 ustawy o



ochronie przyrody wobec powierzchni mniejszej niż 25 m<sup>2</sup> nie wymaga decyzji na usunięcie. Jednakże ze względu, że krzew ten rośnie na obszarze trzech różnych działek geodezyjnych wymagana będzie zgoda właścicieli tych działek na jego usunięcie, jeśli będzie miałby być usunięty. W przypadku konieczności jego usunięcia trzeba będzie przeprowadzić nasadzenia wyrównawcze z krzewów o powierzchni równej usuwanym krzewom, co wynika z zarządzenia nr 1217/19 Prezydenta Wrocławia z dnia 28 czerwca 2019 roku.

#### 9. Zalecenia ogólne dotyczące ochrony drzew

1. Na każdym etapie inwestycji należy przestrzegać zarządzenia nr 1217/19 Prezydenta Wrocławia w sprawie ochrony drzew i rozwoju terenów zieleni Wrocławia z dnia 28 czerwca 2019 roku.
2. Bezwzględnie należy przestrzegać zapisów kart do standardów ochrony drzew w inwestycjach Wrocławia dostępnych na stronie Zarządu Zieleni Miejskiej [http://www.zzm.wroc.pl/userdata/karty\\_informacyjne/163713231876.pdf](http://www.zzm.wroc.pl/userdata/karty_informacyjne/163713231876.pdf)
3. Na każdym etapie prac należy zapewnić nadzór dendrologiczny nad ochroną zieleni, w szczególności drzew.
4. W przypadku konieczności przeprowadzenia prac wycinkowych w okresie od 1 marca do 15 października, prace należy prowadzić wyłącznie po uzgodnieniu ze specjalista przyrodnikiem (np. ornitolog, chiropterolog).
5. Należy przestrzegać Rozporządzenia Ministra Środowiska z dnia 16 grudnia 2016 r. w sprawie ochrony gatunkowej zwierząt (Dz. U. z 2016 roku poz. 2183), które wprowadza zakaz m.in. niszczenia siedlisk i ostoi, gniazd, jak i zakaz fotografowania, filmowania lub obserwacji mogących powodować płoszenie lub niepokojenie gatunków chronionych zwierząt np. ptaków. Na terenie inwestycji i na drzewach w jej pobliżu znajdują się gniazda ptasie.
6. Zaleca się w miarę możliwości niezwłocznie przeprowadzić pielęgnację koron drzew, porażonych jemiolą, ponieważ stan sanitarny drzew mocno porażonych jemiolą ulega sukcesywnemu pogorszeniu.